



# ERPaaS™-Merkblatt

Dieses Merkblatt soll Sie darin unterstützen, die Business Software europa3000™ einfach und bequem als Service zu nutzen.



# ●●● Inhaltsverzeichnis

---

1 Begriffe

---

1 Wie kann ich europa3000™ im Servicemodus testen?

---

3 Vor dem erstmaligen Aufrufen des Dienstes

---

5 Aufrufen des Dienstes

---

6 Habe ich Zugriff von meinem iPhone oder meinem iPad?

---

7 Sicherheit

---

9 Das Arbeiten mit europa3000™ im ERPaaS™-Modus

---

# ●●● ERPaaS™ – Merkblatt

## Begriffe

<b>ERP</b>	Enterprise Resource Planning. Mit einer Software wie europa3000™ können die Ressourcen eines Unternehmens (Mitarbeiter, Kunden, Lieferanten, Maschinen, Fahrzeuge, Artikel, Projekte, u.v.m.) geplant und verwaltet werden. Deshalb spricht man im Zusammenhang mit europa3000™ auch von einem ERP-System.
<b>SaaS</b>	Software as a Service. Software wird nicht mehr gekauft und auf einem eigenen Server installiert, sondern die Software läuft in einem spezialisierten und hochsicheren Rechenzentrum für Geschäftsanwendungen.
<b>ERPaaS™</b>	ERP as a Service. Dieser aus ERP und SaaS zusammengesetzte Begriff bezeichnet den SaaS-Dienst der europa3000 AG.
<b>XenApp</b>	Virtualisierungssoftware der Firma Citrix. europa3000™ arbeitet im Rechenzentrum wie auf Ihrer Arbeitsstation. XenApp überträgt nun den Inhalt des Bildschirms zu Ihnen und übermittelt Maus-, Tastatur- und Druckbefehle.
<b>Cloud</b>	Umschreibt abstrahierte IT-Infrastrukturen (Server, Datenspeicher, Netzwerke), welche übers Web zur Verfügung gestellt werden. Auf Deutsch wird der Begriff auch gerne mit «Rechnerwolke» umschrieben.

## Wie kann ich europa3000™ im Servicemodus testen?

1.

Wählen Sie in Ihrem Browser die Seite [www.europa3000.ch](http://www.europa3000.ch)

2.

Wählen Sie die Kommando-  
schaltfläche *Jetzt testen*,  
um ins Software Center zu  
gelangen.

The screenshot shows the europa3000 website interface. At the top right is the europa3000 logo with the tagline 'Business Technology'. Below the logo is a navigation menu with the following items: Produkte, Branchen, Partner, Kunden, Support, Über uns, Downloads, Online-Beratung, Online-Support, Offertanfrage, Software-Center, and Weiterempfehlung. The main content area features a large image of a man and a woman walking in a field at sunset. Below the image are four columns of content:

- Software-Center:** 'Konfigurieren Sie Ihre individuelle Lösung. In diesem Bereich können Sie Ihre individuelle Lösung für 30 Tage (OnSite) resp. 15 Tage (ERPaaS™) testen und konfigurieren.' A red button labeled 'Jetzt testen' is visible.
- Future Technology 3:** 'Die modernste Business Software der Schweiz! Die einfache Handhabung und die intuitive Oberfläche sind neben den fünf Webmodulen besonders hervorzuheben.' A video player for 'Future Technology 3' is shown.
- Kundenaussagen:** '«Wir würden mit dem heutigen Kenntnisstand wieder europa3000™ wählen. Auch wenn wir ein klassisches KRI-Unternehmen sind, haben wir doch äusserst komplexe Abläufe, welche heute im System optimal abgebildet wurden.»' A quote from Paul Hauser, Geschäftsführer der Sanderagger F.-T. AG, is included. A button labeled 'Zu den Berichten' is visible.
- News:** 'Die perfekte Backup-Lösung. Das euroSAFE einfach an Ihr Firmennetzwerk anschliessen und schon werden Ihre Daten verschlüsselt und mehrmals täglich in hochsichere Backup-System geladen.' A button labeled 'Mehr dazu' is visible.

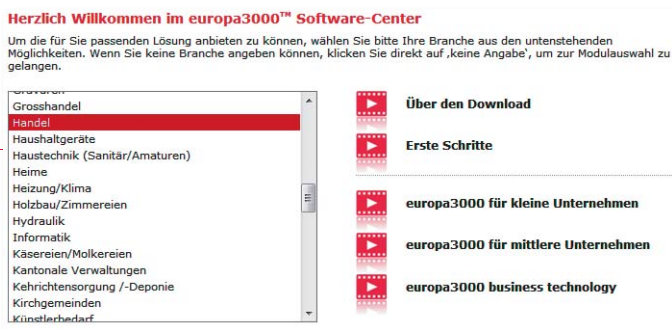
At the bottom of the page, there is a footer with navigation links: 'ACB | Impressum | Datenschutz |itemap | Anfahrt | Kontakt'.

3.

Hier wählen Sie zuerst die gewünschte Branche aus, die Ihnen einen Modulvorschlag macht.

4.

Sie können Module abwählen (klicken Sie dafür auf das *X* hinter dem Modul) oder neue hinzufügen (Kommandochaltfläche *Module hinzufügen*). Bitte beachten Sie, dass im Testmodus nicht mehr als 10 Module und ein User zur Verfügung gestellt werden können.

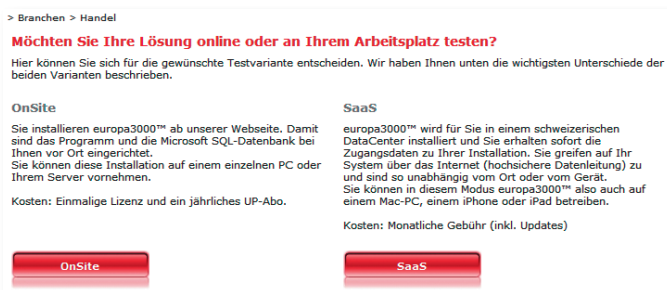


5.

Wählen Sie den Modus *Testen*.

6.

Wählen Sie *SaaS*, um europa3000™ im Cloud-Modus zu testen.



7.

Füllen Sie in der nachfolgenden Form Ihre Daten ein. Mindestens die E-Mail-Adresse sollte korrekt sein, da Ihnen die Webseite einen Authentifizierungscode zusendet, welcher Sie zum Testen berechtigt. Alle mit einem roten Stern bezeichneten Felder sollten einen Inhalt haben oder ausgewählt sein.

Nachdem Sie auf *Weiter* geklickt haben, erhalten Sie eine E-Mail von der Webseite [www.europa3000.ch](http://www.europa3000.ch) mit einem Verbindungslink, auf den Sie klicken.

Sobald Sie die Verbindung bestätigt haben, wird im Rechenzentrum automatisch ein System für Ihren Test generiert. Sobald das System bereit ist, erhalten Sie eine weitere E-Mail von der Webseite *europa3000 saasmanger*, welche Ihnen die Zugangsdaten übermittelt.

**Bewahren Sie diese E-Mail gut auf!**

Sie können europa3000™ nun 15 Tage lang testen.

## Vor dem erstmaligen Aufrufen des Dienstes

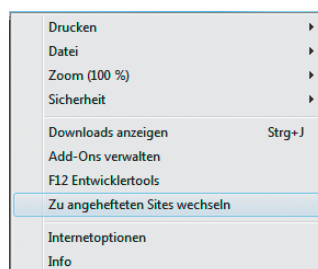
Damit Sie problemlos auf den ERPaaS™-Dienst zugreifen können, muss Ihr Internet-Explorer dem Rechenzentrum vertrauen. Richten Sie nun also Ihren Internet-Explorer vor dem ersten Login korrekt ein. Sie müssen die Webseite <https://saas.europa3000.ch> zu den vertrauenswürdigen Seiten Ihres jeweiligen Explorers hinzufügen.

Wenn Sie nicht wissen, wie das zu bewerkstelligen ist, suchen Sie nachfolgend Ihren Browser und folgen der entsprechenden Beschreibung. Bitte beachten Sie, dass nicht alle Browser gleichermassen für die Kommunikation mit dem Rechenzentrum geeignet sind.

### Internet-Explorer

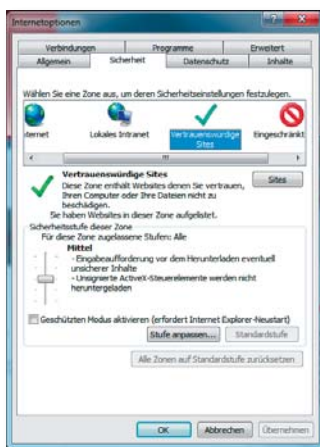
1.

Um in die Internetoptionen zu kommen, drücken Sie oben rechts auf das kleine *Zahnrad* und wählen Sie danach *Internetoptionen*.



2.

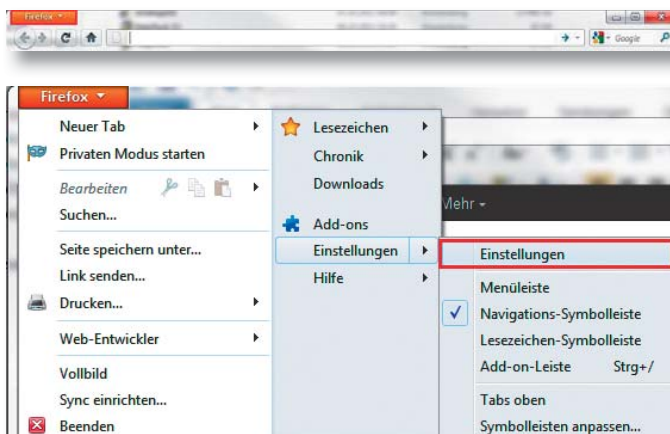
Wählen Sie unter dem Reiter Sicherheit den Bereich *Vertrauenswürdige Sites* aus. Tragen Sie die Webseite <https://saas.europa3000.ch> ein und fügen Sie diese hinzu.



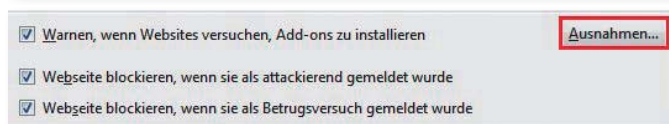
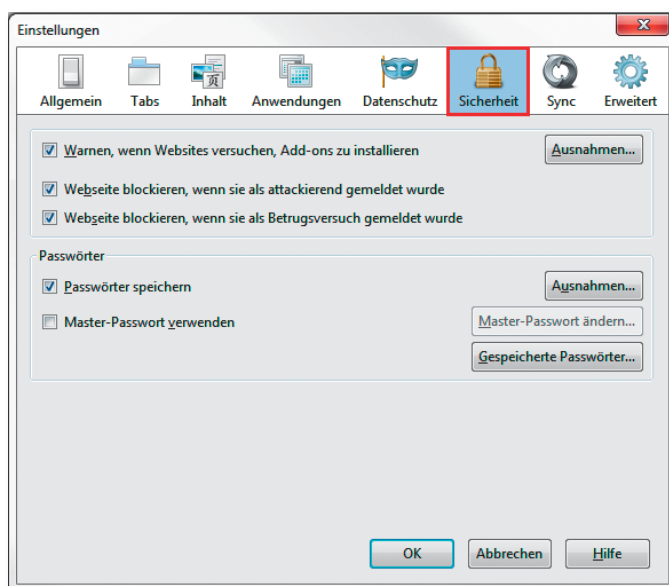
### Firefox

1.

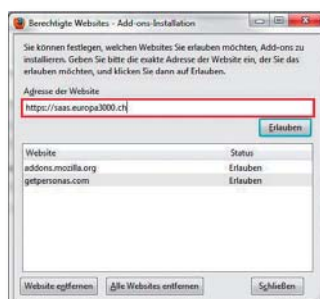
Wählen Sie die *Browser-Einstellungen* oben links in Ihrem Firefox-Browser.



2.  
Wählen Sie den Reiter *Sicherheit* und wählen Sie *Ausnahmen*.



3.  
Tragen Sie die Webseite <https://saas.europa3000.ch> ein und klicken Sie auf Erlauben.



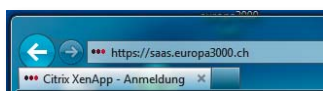
## Safari

Der Safari-Browser (Apple) verwendet für iPhone und iPad-Zugriff ein separates App, welches Sie kostenlos aus dem Appstore laden können. Das Einrichten von ERPaaS™ auf einem Mac ist in einem separaten Merkblatt beschrieben.

## Aufrufen des Dienstes

1.

Wählen Sie nun die Seite <https://saas.europa3000.ch> in Ihrem Browser an. Sie kommen auf die Startseite des Dienstes.



2.

Wenn Sie den Dienst das erste Mal benutzen, muss das *Citrix XenApp PlugIn* geladen werden.

Bitte lesen Sie die Allgemeinen Geschäfts- und Lizenzbedingungen sorgfältig durch, bevor Sie diese akzeptieren. Danach können Sie die Verbindungssoftware zum Rechenzentrum laden.



3.

Benutzername und Kennwort haben Sie per E-Mail erhalten. Tragen Sie diese hier ein und klicken Sie auf *Anmelden*.



4.

Wenn die Verbindung zum Rechenzentrum hergestellt ist, sehen Sie das nebenstehende Hauptverzeichnis Ihrer Applikationen. Klicken Sie nun auf das *Symbol europa3000*, um europa3000™ zu starten.



### Habe ich Zugriff von meinem iPhone oder meinem iPad?

Sie können auf Ihr ERPaaS™-System auch mittels iPhone oder iPad zugreifen. Um das System auf dem iPhone nutzen zu können, benötigen Sie die App *Citrix Receiver*, welche Sie im Appstore gratis herunterladen können. Die App finden Sie, wenn Sie in der Suchleiste **Citrix Receiver** eingeben.

Darüber hinaus kann Ihr europa3000™-Partner oder unsere Supportplattform [www.openservices.ch](http://www.openservices.ch) Ihnen ein auf Ihre Bedürfnisse und Ihr mobiles Gerät zugeschnittenes Interface einrichten.

Bitte beachten Sie die detaillierte Installationsanleitung zu iPhone und iPad!





---

## Sicherheit

Die Skepsis, Software und Daten in ein «unsichtbares» Datacenter auszulagern und von dort als Service zu beziehen, ist gross. Den Softwarebetrieb aus der Hand zu geben, fühlt sich als Verlust von Kontrolle an. Doch im Gegensatz zum Eigenbetrieb lassen sich bei Software as a Service die technischen und rechtlichen Verantwortungsfelder vertraglich absichern, so dass der Betrieb der Software **insgesamt sicherer und zuverlässiger** wird.

---

### Wo liegen meine Daten und wie greife ich darauf zu?

Die Software und Ihre Daten werden in einem Rechenzentrum der Swisscom in der Schweiz verwaltet. Das von europa3000™ verwendete Verfahren zur Applikationsvirtualisierung erzeugt im Rechenzentrum einen virtuellen Arbeitsplatz (also einen Arbeitsplatz im Speicher eines Servers), von dem zu Ihrem Arbeitsplatz nur das Bildschirmsignal übertragen wird. Umgekehrt werden von Ihrem Arbeitsplatz aus die Maus- und Tastatureingaben ins Rechenzentrum zurückgemeldet. Übers Internet werden also keine Daten übertragen, sondern nur Signale zur Steuerung der Software im Rechenzentrum, welche über eine hochverschlüsselte Leitung übertragen werden. Über die gleiche Leitung gelangen auch Drucker- oder Dateiausgaben auf Ihren lokalen PC.

---

### Wie sicher sind meine Daten?

Jedes moderne Rechenzentrum führt einen Spiegel (eine Kopie) der Daten an einem zweiten physischen Standort, so dass selbst beim Ausfall eines kompletten Rechenzentrums die Daten immer noch verfügbar sind.

---

### Wer hat Zugriff auf meine Daten?

Zugriff auf Ihre Daten haben ausschliesslich Sie selbst. Sie können bei Fragen zu Inhalten Ihrer Datentabellen selbstverständlich einen europa3000™-Partner mit der Analyse der Daten beauftragen. Auch der Administrator des Rechenzentrums kann Ihnen Zugang zu Ihren Daten verschaffen. Dies kann jedoch nur mit Ihrer ausdrücklichen Zustimmung erfolgen.

---

### Wer ist für die Sicherung meiner Daten zuständig?

Die Sicherung Ihrer Daten obliegt dem Rechenzentrum, welches täglich eine Sicherung macht. Für die aktuelle Woche ist dabei für jeden Tag eine Sicherung verfügbar, für weiter zurückliegende Zeiträume gibt es Wochen- resp. Monatssicherungen. Das Zurückspielen von Datensicherungen ist kostenpflichtig und richtet sich nach dem Zeitraum und Umfang der Intervention.

---

### Kommen Hacker an meine Daten?

Rechenzentren sind viel besser abgesichert als Ihr eigener Server. Profis kümmern sich um die Firewalls, den Virenschutz und eine strenge Zutrittskontrolle. Die Chance eines Hackerangriffs auf Ihre Daten sind deshalb um ein Vielfaches geringer als auf einem selbst unterhaltenen System.

---

## Betrieb

---

### Wie lizenziere ich europa3000™ im ERPaaS™-Modus?

Um mit europa3000™ im ERPaaS™-Modus zu arbeiten, brauchen Sie die Software nicht mehr zu kaufen. Vielmehr genügt der Abschluss einer Leistungsvereinbarung, welche Sie auf unserer Webseite [www.software.europa3000.ch](http://www.software.europa3000.ch) finden. Die Servicegebühren fallen monatlich an und werden quartalsweise in Rechnung gestellt. Sie können die Servicegebühren mit Kreditkarte oder auf Rechnung bezahlen. Die Servicegebühren sind jeweils für ein Quartal im Voraus zu entrichten.

---

### Was passiert, wenn ich die Rechnung zu spät bezahle?

Sie erhalten die Servicerechnung jeweils 30 Tage vor Beginn der neuen Periode. Ist diese Rechnung überfällig, erhalten Sie eine einmalige Mahnung. Ist die Rechnung nach weiteren 10 Tagen noch unbezahlt, wird der Dienst suspendiert. Sie haben dann 30 Tage Zeit, das Versäumte nachzuholen, um den Dienst wieder zu aktivieren. Danach bleibt Ihre Installation während 90 Tagen im Rechenzentrum, bevor diese gelöscht wird.

Um Schwierigkeiten beim Zugriff auf Ihre Software zu vermeiden, empfehlen wir Ihnen die Einrichtung eines Dauerauftrags oder des angebotenen Lastschriftverfahrens.

---

### Kann ich auch ein eigenes Backup machen?

Sie können über europa3000™ auch ein lokales Backup Ihrer Daten oder eines spezifischen Mandanten machen. Sie können so selbst eine Kopie Ihrer Daten an einem sicheren Ort aufbewahren.

---

### Was passiert, wenn ich den Anbieter wechseln will?

Sie können die Vereinbarung zum Dienst ERPaaS™ innert 30 Tagen auf das Ende jedes Quartals schriftlich (eingeschrieben) kündigen. Sie können in der verbleibenden Zeit Ihre Daten lokal sichern, europa3000™ bietet dazu eine Vielfalt an verschiedenen Ausgabeformaten (z.B. Excel, XML, ASCII).

---

### Kann ich meine lokale europa3000™-Installation auch in die Cloud bringen?

Ja. Wenn Sie bereits ein europa3000™-System besitzen und dieses in die Cloud verlagern möchten, dann kann dies Ihr lokaler europa3000™-Partner oder unsere Serviceplattform [www.openservices.ch](http://www.openservices.ch) mit Ihnen planen. Auf der einen Seite werden Ihre Beschreibungsstrukturen (für Fenster, Listen, Datenmodell) in Ihren Cloudbereich übertragen, auf der anderen Seite wird ein Backup der Daten Ihres lokalen Systems eingespielt, so dass Sie sofort wieder über Ihr gewohntes System verfügen können.

---

### Kann ich die ERPaaS™-Installation auch aufheben und lokal betreiben?

Ja. Sie können die Servicevereinbarung kündigen und Ihr individualisiertes europa3000™-System mit allen Daten aus dem Rechenzentrum nehmen und auf Ihren lokalen Server installieren lassen. Der Aufwand hierfür richtet sich nach der Anzahl Ihrer Arbeitsplätze und Ihrer IT-Infrastruktur. Die Software selbst ist in diesem Fall normal zu lizenzieren.




---

### Kann europa3000™ auch im ERPaaS™-Modus auf meine Bedürfnisse angepasst werden?

Ja! Alles, was mit einem lokal installierten europa3000™-System möglich ist, ist auch im Rechenzentrum möglich. Letztlich unterscheiden sich die beiden Betriebsarten nur über die Art des Zugriffs: Lokal greifen Sie über ein LAN (Wireless oder Kabel) auf Ihr System zu, im ERPaaS™-Modus einfach übers Internet.

Sie können europa3000™ also genau so individuell anpassen, wie wenn die Software direkt auf Ihrem PC installiert wäre.

---

### Wann habe ich Zugriff auf mein System?

Ihr System ist im Rechenzentrum zu über 99,5% der Zeit verfügbar. Pro Woche gibt es ein Wartungsfenster für Updates des Systems. Dieses Wartungsfenster ist der frühe Montagmorgen von 04:00 bis 05:00. In dieser Zeit kann es vorkommen, dass auf die Software nicht zugegriffen werden kann.

---

### Wie sieht es aus mit Garantie?

Es gelten die gleichen Lizenz- und Garantiebestimmungen wie beim Lizenzkauf. Bitte beachten Sie die Allgemeinen Lizenzbestimmungen auf [www.europa3000.ch/Lizenzbestimmungen](http://www.europa3000.ch/Lizenzbestimmungen).

---

### Gibt es Schulungen zum Programm?

Ja. Den jeweils aktuellen Schulungskalender finden Sie unter [www.europa3000.ch/schulung](http://www.europa3000.ch/schulung). Die Schulungen finden bei der europa3000 AG in Oberentfelden statt. Der Firmensitz befindet sich unweit der Autobahnausfahrt Aarau West direkt an der A1 gelegen.

---

### Wo erhalte ich Support?

Unser Partnernetzwerk sowie unsere Supporter und Service Engineers auf [www.openservices.ch](http://www.openservices.ch) helfen Ihnen gerne bei allen Fragen rund um Ihre IT und im Speziellen natürlich auch europa3000™ weiter. Der Stundenansatz auf der Web-Serviceplattform OpenServices™ beträgt einheitlich CHF 180.00 und wird auf die Minute abgerechnet.

Gerne beraten wir Sie auch in allen Fragen rund um die Individualisierbarkeit Ihres europa3000™-Systems.

Wenn weitere oder geänderte Datenbankfelder für Sie wichtig sind, wenn Sie zusätzliche Belegtypen, erweiterte Masken, Reports oder Ausgangsbelege benötigen oder wenn Sie Prozesse gemäss Ihren Vorgaben angepasst haben möchten, dann liefern wir Ihnen den notwendigen Service dazu direkt in Ihren Betrieb. Verlangen Sie einfach eine Offerte!

### Das Arbeiten mit europa3000™ im ERPaaS™-Modus

Wenn Sie mit europa3000™ im Servicemodell ERPaaS™ arbeiten, dann sind einige kleine Unterschiede zu einem Vorort-Betrieb zu beachten. Die Software selbst arbeitet nicht mehr im Arbeitsspeicher Ihres Personalcomputers, sondern auf einem virtuellen PC im Rechenzentrum. Nur der Bildschirminhalt wird an Ihren Arbeitsplatz übertragen, in umgekehrter Richtung laufen dann Tastatur- und Mausbefehle.

Wenn Sie europa3000™ erstmalig als Dienst aufstarten, werden die Sicherheitsüberprüfungen Ihres Computers abgefragt. Eventuell werden Sie gefragt (Beispiel).

Lassen Sie die Anwendung zu, damit europa3000™ zum Beispiel auch über ein USB-Gerät drucken kann. Die Anwendung selbst ist über eine sichere Leitung geschützt, so dass Ihr Computer daraus in keinem Fall Schaden nimmt.



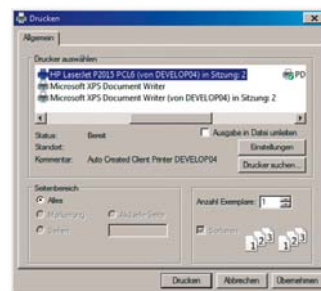
### Das Erstellen und Speichern von Officedokumenten oder anderen Dateiformaten

Wenn Sie nun in europa3000™ ein Dokument erzeugen, das Sie lokal gespeichert haben möchten, dann ist das selbstverständlich möglich. Ihr Arbeitsplatz im Rechenzentrum wird in diesem Fall übers Internet auf Ihre Verzeichnisstruktur sehen und zeigt Ihnen diese in etwas veränderter Form, als gewohnt, an.

### Das Drucken von Dokumenten, Listen und Reports

Selbstverständlich können Sie ganz normal auf allen Ihren lokalen Druckern Dokumente aus europa3000™ ausgeben. Ihr virtueller Arbeitsplatz in der Cloud «sieht» Ihre lokalen Drucker etwas anders und zeigt diese wie folgt an (Beispiel).

Ihre lokalen Drucker werden zusätzlich mit einer Sitzungsnummer versehen. Sie können die Drucker jedoch wie gewohnt anwählen und lokal drucken.



### Lokale Sicherung der Daten

Sie können jederzeit Ihre Daten, welche sich auf Ihrem virtuellen Arbeitsplatz in der Cloud befinden, auf Ihren lokalen PC sichern. Sie können dabei wählen, ob Sie alle Daten sichern wollen oder nur diejenigen eines einzelnen Mandanten.

Wählen Sie *Sicherungsdatei generieren* um alle Mandanten zu sichern.

Wählen Sie *Mandant exportieren* an, um alle Tabellen eines einzelnen Mandanten zu sichern. Sobald Sie das Zielverzeichnis gewählt haben, können Sie zusätzlich bestimmen, ob nur ausgewählte Tabellen kopiert werden sollen. Um alle Mandantendaten zu sichern, sollten Sie keine der zur Auswahl vorgeschlagenen Tabellen abwählen.

In beiden Fällen zeigt Ihnen europa3000™ einen Dialog zur Definition des Datei und Pfadnamens zur Sicherung an. Klicken Sie auf die Schaltfläche Verzeichnisauswahl rechts neben dem Feld, in dem Sie den Namen Ihrer Sicherungsdatei eingeben können.

